



X-TRADE BROKERS DOM MAKLERSKI S.A.

(spółka akcyjna z siedzibą w Warszawie i adresem ul. Ogrodowa 58, 00-876 Warszawa, wpisana do rejestru przedsiębiorców Krajowego Rejestru Sądowego pod numerem 0000217580)

RAPORT BIEŻĄCY NR 12/2018

Warszawa, 24 kwietnia 2018 r.

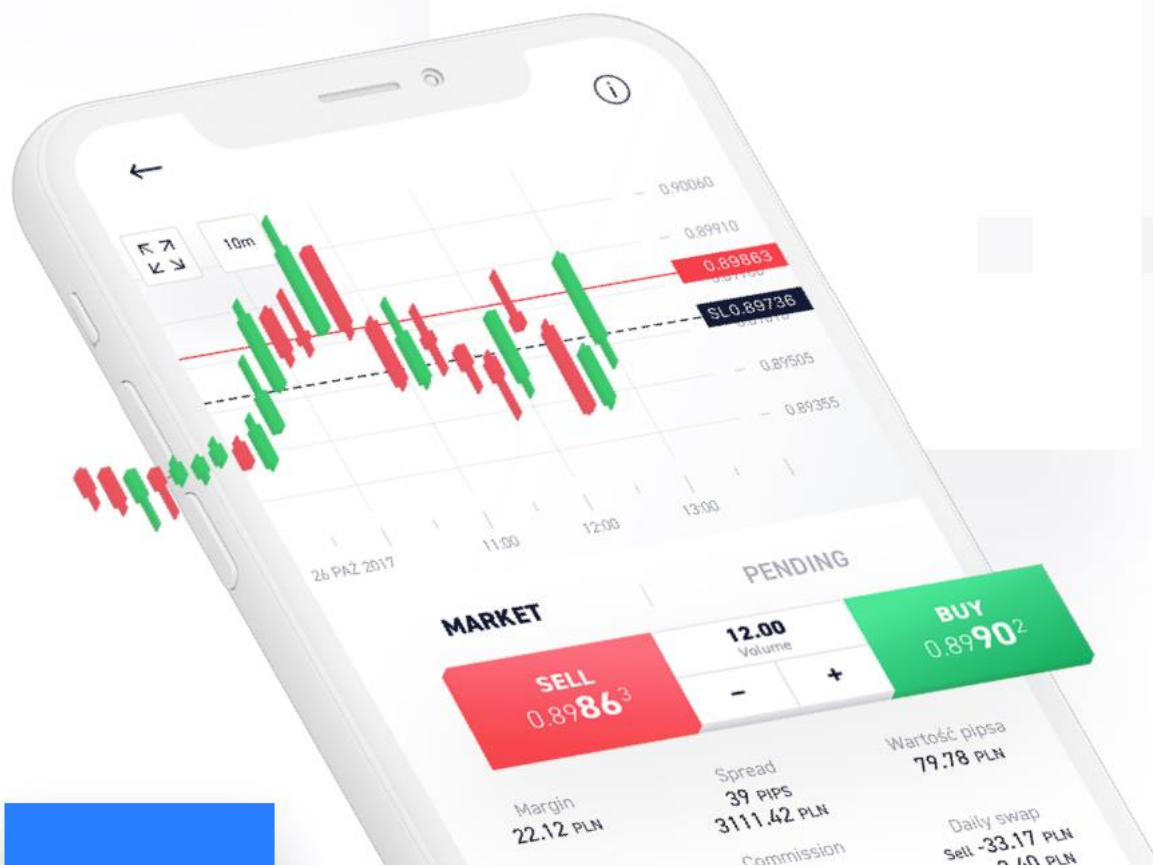
Informacja nt. wstępnych wyników finansowych i operacyjnych za I kwartał 2018

Zarząd X-Trade Brokers Dom Maklerski S.A. („Emitent”, „Spółka”, „XTB”) informuje, iż w związku z zakończeniem w dniu 24 kwietnia 2018 roku procesu agregacji danych finansowych realizowanego na potrzeby przygotowania skróconego skonsolidowanego sprawozdania finansowego Grupy Kapitałowej Emitenta za I kwartał 2018 roku, podjęta została decyzja o przekazaniu do publicznej wiadomości wstępnych, skonsolidowanych, wybranych danych finansowych oraz operacyjnych za ww. okres, które Emitent przekazuje w załączeniu do niniejszego raportu bieżącego.

Emitent informuje przy tym, iż ostateczne wyniki finansowe oraz operacyjne za I kwartał 2018 roku zostaną przekazane w rozszerzonym skonsolidowanym raporcie Grupy Kapitałowej Emitenta za I kwartał 2018 roku, którego publikacja została przewidziana na 10 maja 2018 roku.

Podstawa prawna:

Art. 17 ust. 1 MAR - informacje poufne.



Załącznik do raportu bieżącego nr 12/2018 z dnia 24 kwietnia 2018



Wybrane skonsolidowane dane finansowe

(w tys. PLN)	OKRES 3 MIESIĘCY ZAKOŃCZONY	
	31.03.2018	31.03.2017
Przychody z działalności operacyjnej razem	113 737	58 718
Koszty działalności operacyjnej razem	(41 044)	(36 565)
Zysk z działalności operacyjnej (EBIT)	72 693	22 153
Przychody finansowe	4 258	4 501
Koszty finansowe	(3 209)	(12 923)
Zysk przed opodatkowaniem	73 742	13 731
Podatek dochodowy	(14 256)	(3 091)
Zysk netto	59 486	10 640

(w tys. PLN)	STAN NA DZIEŃ	
	31.03.2018	31.03.2017
Środki pieniężne własne	452 041	286 000
Kapitał własny	458 337	361 210

Wybrane skonsolidowane dane operacyjne (KPI)

	OKRES 3 MIESIĘCY ZAKOŃCZONY	
	31.03.2018	31.03.2017
Nowe rachunki ¹⁾	15 910	13 280
Średnia liczba aktywnych rachunków ²⁾	25 279	20 408
Rachunki razem	209 176	169 031
Depozyty netto (w tys. PLN) ³⁾	86 969	107 786
Średnie przychody operacyjne na aktywny rachunek (w tys. PLN) ⁴⁾	4,5	2,9
Obrót instrumentami pochodnymi CFD w lotach ⁵⁾	675 344	540 082
Rentowność na lota (w PLN) ⁶⁾	168	109

¹⁾ Liczba rachunków otworzonych przez klientów Grupy w poszczególnych okresach.

²⁾ Średnia kwartalna liczba rachunków za pośrednictwem których przeprowadzono co najmniej jedną transakcję w okresie trzech miesięcy.

³⁾ Depozyty netto stanowią depozyty wpłacone przez klientów, pomniejszone o kwoty wycofane przez klientów, w danym okresie.

⁴⁾ Przychody z działalności operacyjnej Grupy w danym okresie podzielone przez średnią kwartalną liczbę rachunków za pośrednictwem których przeprowadzono co najmniej jedną transakcję w okresie trzech miesięcy.

⁵⁾ Lot stanowi jednostkę obrotu instrumentami finansowym; w przypadku transakcji walutowych lot odpowiada 100 000 jednostek waluty bazowej; w przypadku instrumentów innych niż instrumenty pochodne CFD oparte na walutach kwota jest określona w tabeli instrumentów i jest różna dla różnych instrumentów.

⁶⁾ Przychody z działalności operacyjnej razem podzielone przez obrót instrumentami pochodnymi CFD w lotach.



I kwartał 2018





Komentarz Zarządu do wstępnych wyników

W I kwartale 2018 r. XTB odnotowało rekordowe 59,5 mln zł skonsolidowanego zysku netto wobec 10,6 mln zł zysku rok wcześniej. To wzrost o 48,9 mln zł, tj. 459,1%. Zysk z działalności operacyjnej (EBIT) wzrósł o 50,5 mln zł rdr, tj. 228,1% osiągając wartość 72,7 mln zł. Skonsolidowane przychody wyniosły 113,7 mln zł wobec 58,7 mln zł rok wcześniej.

Przychody

Wzrost przychodów w I kwartale 2018 r. o 93,7% rdr, tj. 55,0 mln zł wynika głównie ze wzrostu wolumenu obrotu transakcyjnego klientów liczonego w lotach, jak i rentowności na lota. Obroty były wyższe o 135,3 tys. lotów rdr, a rentowność jednostkowa o 59,7 zł.

	OKRES 3 MIESIĘCY ZAKOŃCZONY							
	31.03.2018	31.12.2017	30.09.2017	30.06.2017	31.03.2017	31.12.2016	30.09.2016	30.06.2016
Przychody z działalności operacyjnej razem (w tys. PLN)	113 737	75 460	73 063	66 526	58 718	93 959	42 802	31 050
Obrót instrumentami pochodnymi CFD w lotach ¹	675 344	618 893	523 769	513 814	540 082	488 660	468 686	525 108
Rentowność na lota (w PLN) ²	168	122	139	129	109	192	91	59

¹⁾ Lot stanowi jednostkę obrotu instrumentami finansowymi; w przypadku transakcji walutowych lot odpowiada 100 000 jednostek waluty bazowej; w przypadku instrumentów innych niż instrumenty pochodne CFD oparte na walutach kwota jest określona w tabeli instrumentów i jest różna dla różnych instrumentów.

²⁾ Przychody z działalności operacyjnej razem podzielone przez obrót instrumentami pochodnymi CFD w lotach.

XTB posiada solidny fundament pod wzrosty w postaci stale rosnącej bazy klientów i liczby aktywnych klientów. W I kwartale 2018 r. liczba nowo otwartych rachunków wyniosła 15 910 i była wyższa o 19,8% rdr. Z kolei średnia liczba aktywnych rachunków była rekordowa zarówno w stosunku do wcześniejszych kwartałów 2017 r., jak i 2016 r. i wyniosła 25 279, co oznacza wzrost o 23,9% rdr.

	OKRES ZAKOŃCZONY							
	31.03.2018	31.12.2017	30.09.2017	30.06.2017	31.03.2017	31.12.2016	30.09.2016	30.06.2016
Nowe rachunki ¹	15 910	16 530	11 278	9 635	13 280	9 624	8 060	7 178
Średnia liczba aktywnych rachunków ²	25 279	21 088	20 194	20 016	20 408	17 243	16 531	16 305

¹⁾ Liczba rachunków otworzonych przez klientów Grupy w poszczególnych kwartałach.

²⁾ Średnia kwartalna liczba rachunków odpowiednio za okres 3 miesięcy 2018 roku oraz 12, 9, 6 i 3 miesięcy 2017 roku oraz 12, 9 i 6 miesięcy 2016 roku.

Analogicznie do wcześniejszych kwartałów, przyrost rachunków w I kwartale 2018 r. związany był z realizacją zoptymalizowanej strategii sprzedażowo-marketingowej oraz nowymi produktami. Dodatkowym czynnikiem wspomagającym osiągnięcie takiego przyrostu była sprzyjająca sytuacja na rynkach finansowych.

W kolejnych kwartałach 2018 r. Zarząd będzie dążył do stabilizacji liczby nowo otwieranych rachunków na poziomach obserwowanych w dwóch ostatnich, rekordowych pod tym względem kwartałach oraz do dalszego wzrostu średniej liczby

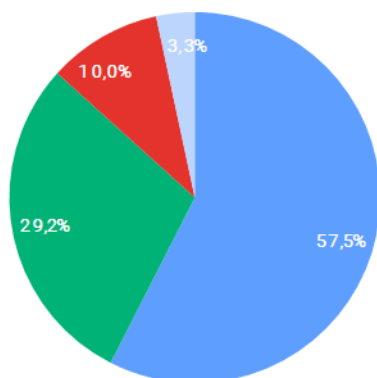


aktywnych rachunków. Ponadto największy potencjał wzrostu biznesu Zarząd upatruje w rynku niemieckim, francuskim i Ameryce Łacińskiej.

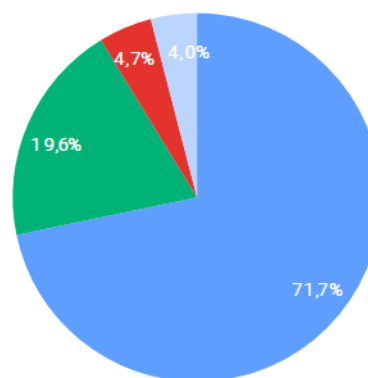
Patrząc na przychody pod kątem klas instrumentów odpowiedzialnych za ich powstanie widać, że podobnie jak we wcześniejszych okresach, prym wiodły CFD oparte na indeksach akcji. Ich udział w strukturze przychodów z operacji na instrumentach finansowych w I kwartale 2018 roku przekroczył 57,5% wobec 71,7% rok wcześniej. Tradycyjnie już najpopularniejszym instrumentem wśród klientów był CFD oparty o niemiecki indeks akcji DAX (DE30). Dużą popularnością cieszyły się także CFD oparte o indeksy amerykańskie. Przychody na instrumentach CFD opartych o waluty stanowiły 29,2% wszystkich przychodów, a największą popularnością wśród klientów cieszyła się para walutowa EURUSD.

(w tys. PLN)	OKRES 3 MIESIĘCY ZAKOŃCZONY	
	31.03.2018	31.03.2017
CFD na indeksy	65 534	43 249
CFD na waluty	33 278	11 782
CFD na towary	11 346	2 831
CFD na akcje	956	471
CFD na obligacje	149	(123)
CFD razem	111 263	58 210
Instrumenty pochodne opcyjne	2 702	2 082
Akcje i pochodne instrumenty giełdowe	8	-
Wynik z operacji na instrumentach finansowych brutto	113 973	60 292
Bonusy i rabaty wypłacane klientom	(932)	(797)
Prowizje wypłacane brokerom współpracującym	(490)	(1 845)
Wynik z operacji na instrumentach finansowych netto	112 551	57 650

I kw. 2018 r.



I kw. 2017 r.



■ CFD na indeksy
■ CFD na waluty
■ CFD na towary
■ pozostałe



W ujęciu geograficznym przychody XTB były dobrze zdywersyfikowane. Ich wzrost wystąpił zarówno w Europie Środkowo-Wschodniej, jak i Europie Zachodniej. Krajami, z których Grupa czerpie każdorazowo więcej niż 15% przychodów są: Polska z udziałem wynoszącym 26,7% (I kwartał 2017 r.: 18,1%) oraz Hiszpania z udziałem równym 18,0% (I kwartał 2017 r.: 22,3%). Udział pozostałych krajów w strukturze geograficznej przychodów nie przekracza w żadnym przypadku 15%. W globalnej kontrybucji na znaczeniu zyskuje także Ameryka Łacińska, która zastąpiła lukę po Turcji.

(w tys. PLN)	OKRES 3 MIESIĘCY ZAKOŃCZONY	
	31.03.2018	31.03.2017
Europa Środkowo-Wschodnia	53 792	22 893
- w tym Polska	30 344	10 610
Europa Zachodnia	54 138	30 926
- w tym Hiszpania	20 459	13 081
Ameryka Łacińska i Turcja	5 807	4 899
- w tym Turcja	-	4 360
Przychody z działalności operacyjnej razem	113 737	58 718

XTB kładzie duży nacisk na dywersyfikację segmentową przychodów. W tym celu od 2013 roku rozwija działalność instytucjonalną (X Open Hub), w ramach której dostarcza płynność i technologię innym instytucjom finansowym, w tym domom maklerskim. Przychody z tego segmentu potrafią podlegać istotnym wahaniom z kwartału na kwartał, analogicznie jak w segmencie detalicznym, co jest zjawiskiem typowym dla przyjętego przez Grupę modelu biznesowego.

(w tys. PLN)	OKRES 3 MIESIĘCY ZAKOŃCZONY	
	31.03.2018	31.03.2017
Działalność detaliczna	102 910	44 058
Działalność instytucjonalna (X Open Hub)	10 827	14 660
Przychody z działalności operacyjnej razem	113 737	58 718

Koszty

Koszty działalności operacyjnej w I kwartale 2018 r. ukształtowały się na poziomie 41,0 mln zł (I kwartał 2017 r.: 36,6 mln zł) i były wyższe o 4,5 mln zł, tj. 12,2% rdr. Na wzrost ten złożyły się wyższe o:

- 2,5 mln zł koszty pozostałych usług obcych w następstwie poniesienia większych nakładów na: 1) usługi wsparcia informatycznego (wzrost o 787 tys. zł rdr); 2) usługi prawne i doradcze (wzrost o 658 tys. zł rdr); 3) systemy IT i licencje (wzrost o 414 tys. zł rdr);
- 1,0 mln zł koszty wynagrodzeń i świadczeń pracowniczych, głównie za sprawą wzrostu zmiennych składników wynagrodzeń (bonusów);
- 0,8 mln zł koszty prowizji wynikające z większych kwot zapłaconych dostawcom usług płatniczych za pośrednictwem których klienci deponują swoje środki na rachunkach transakcyjnych.



(w tys. PLN)	OKRES 3 MIESIĘCY ZAKOŃCZONY	
	31.03.2018	31.03.2017
Wynagrodzenia i świadczenia pracownicze	19 452	18 425
Marketing	7 799	7 175
Pozostałe usługi obce	6 838	4 351
Koszty utrzymania i wynajmu budynków	1 939	1 912
Amortyzacja	1 479	1 330
Podatki i opłaty	367	1 019
Koszty prowizji	2 335	1 499
Pozostałe koszty	835	854
Koszty działalności operacyjnej razem	41 044	36 565

W ujęciu kdk koszty działalności operacyjnej wzrosły o 2,8 mln zł głównie za sprawą wyższych o 2,2 mln zł nakładów marketingowych.

	OKRES 3 MIESIĘCY ZAKOŃCZONY							
	31.03.2018	31.12.2017	30.09.2017	30.06.2017	31.03.2017	31.12.2016	30.09.2016	30.06.2016
Koszty działalności operacyjnej razem, w tym: (w tys. PLN)	41 044	38 234	34 725	35 973	36 565	38 889	34 378	54 730
- Marketing	7 799	5 558	5 563	6 545	7 175	8 997	8 041	24 310
Nowe rachunki	15 910	16 530	11 278	9 635	13 280	9 624	8 060	7 178
Średnia liczba aktywnych rachunków	25 279	21 088	20 194	20 016	20 408	17 243	16 531	16 305

Zarząd przewiduje, że w całym 2018 r. koszty działalności operacyjnej powinny kształtować się na poziomie porównywalnym (nieznacznie wyższym) do tego, jaki obserwowaliśmy w 2017 r. Ostateczny ich poziom uzależniony będzie od wysokości zmiennych składników wynagrodzeń wypłaconych pracownikom oraz od poziomu wydatków marketingowych. Na wysokość zmiennych składników wynagrodzeń wpływać będą wyniki Grupy. Poziom wydatków marketingowych uzależniony z kolei będzie od oceny ich wpływu na wyniki i rentowność Grupy oraz stopnia responsywności klientów na podejmowane działania.



Perspektywy rozwoju

Grupa planuje dalszy rozwój poprzez rozbudowę bazy klienckiej i oferty produktowej, penetrację istniejących rynków oraz ekspansję geograficzną na nowe rynki w Afryce i Azji, a także Ameryce Łacińskiej, wykorzystując swoją obecność w Belize jako punktu wyjścia dla ekspansji i rozwoju biznesu w innych krajach tego regionu.

Zarząd nie wyklucza akwizycji, tj. inwestycji w spółki o podobnym profilu, ale stawia na rozwój organiczny.