



X-TRADE BROKERS DOM MAKLERSKI S.A.

(spółka akcyjna z siedzibą w Warszawie i adresem ul. Ogrodowa 58, 00-876 Warszawa, wpisana do rejestru przedsiębiorców Krajowego Rejestru Sądowego pod numerem 0000217580)

RAPORT BIEŻĄCY NR 16/2018

Warszawa, 6 sierpnia 2018 r.

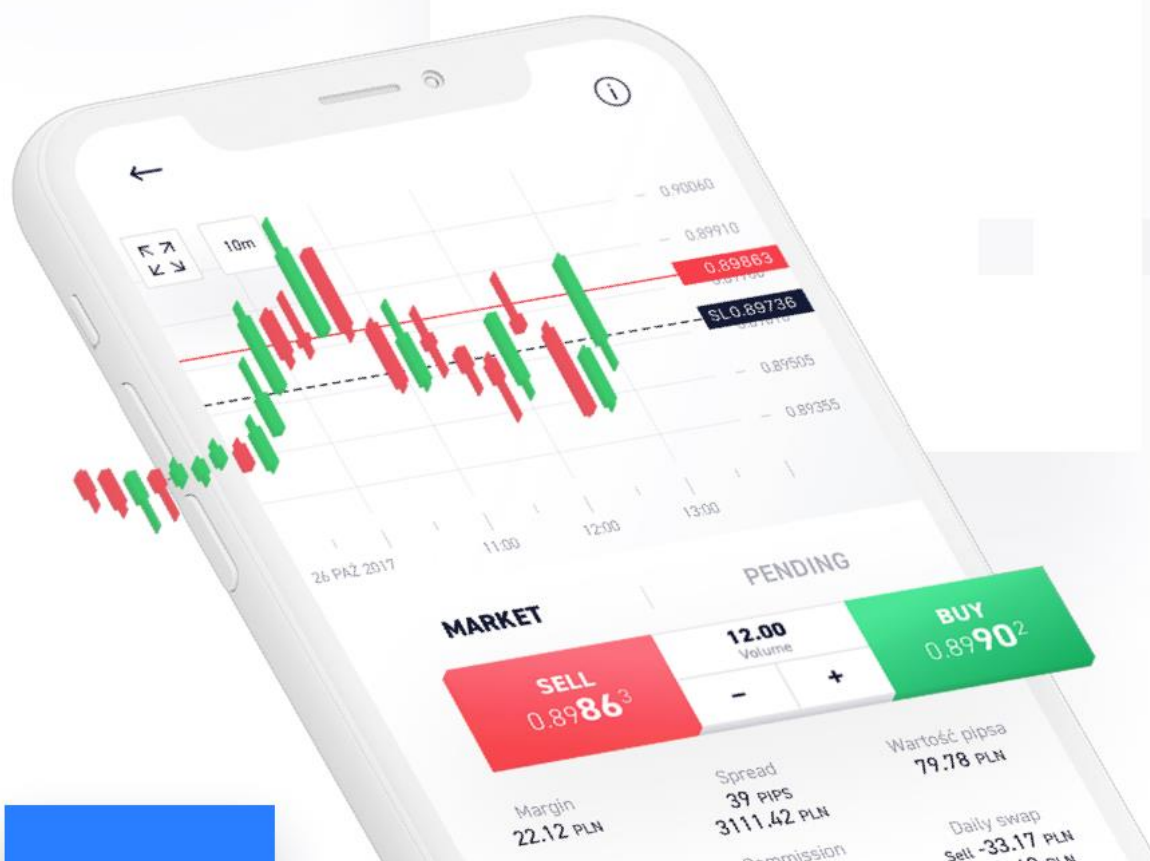
Informacja nt. wstępnych wyników finansowych i operacyjnych za I półrocze 2018 roku

Zarząd X-Trade Brokers Dom Maklerski S.A. („Emitent”, „Spółka”, „XTB”) informuje, iż w dniu 6 sierpnia 2018 roku, w związku z zakończeniem procesu agregacji danych finansowych realizowanego na potrzeby przygotowania skróconego skonsolidowanego sprawozdania finansowego Grupy Kapitałowej Emitenta za I półrocze 2018 roku, podjęta została decyzja o przekazaniu do publicznej wiadomości wstępnych, skonsolidowanych, wybranych danych finansowych oraz operacyjnych za ww. okres, które Emitent przekazuje w załączeniu do niniejszego raportu bieżącego.

Emitent informuje przy tym, iż ostateczne wyniki finansowe oraz operacyjne za I półrocze 2018 roku zostaną przekazane w rozszerzonym skonsolidowanym raporcie Grupy Kapitałowej Emitenta za I półrocze 2018 roku, którego publikacja została przewidziana na 23 sierpnia 2018 roku.

Podstawa prawna:

Art. 17 ust. 1 MAR – informacje poufne.



Załącznik do raportu bieżącego nr 16/2018 z dnia 6 sierpnia 2018



Wybrane skonsolidowane dane finansowe

(w tys. PLN)	OKRES 6 MIESIĘCY ZAKOŃCZONY	
	30.06.2018	30.06.2017
Przychody z działalności operacyjnej razem	197 937	125 331
Koszty działalności operacyjnej razem	(81 985)	(72 625)
Zysk z działalności operacyjnej (EBIT)	115 952	52 706
Odpisy aktualizujące wartości niematerialne	-	(5 612)
Przychody finansowe	10 319	2 421
Koszty finansowe	(3 456)	(12 716)
Zysk przed opodatkowaniem	122 815	36 799
Podatek dochodowy	(21 670)	(7 441)
Zysk netto	101 145	29 358

(w tys. PLN)	STAN NA DZIEŃ	
	30.06.2018	30.06.2017
Środki pieniężne własne	499 189	251 987
Kapitał własny	500 005	340 965

Wybrane skonsolidowane dane operacyjne (KPI)

	OKRES 6 MIESIĘCY ZAKOŃCZONY	
	30.06.2018	30.06.2017
Nowi klienci ¹	10 046	8 130
Średnia liczba aktywnych klientów ²	22 135	17 748
Klienci razem	107 214	95 819
Nowe rachunki ³	24 052	22 915
Średnia liczba aktywnych rachunków ⁴	24 918	20 016
Rachunki razem	215 237	178 008
Depozyty netto (w tys. PLN) ⁵	178 586	215 986
Średnie przychody operacyjne na aktywnego klienta (w tys. PLN) ⁶	8,9	7,1
Średnie przychody operacyjne na aktywny rachunek (w tys. PLN) ⁷	7,9	6,3
Obrót instrumentami pochodnymi CFD w lotach ⁸	1 291 426	1 053 896
Rentowność na lota (w PLN) ⁹	153	119

¹) Liczba nowych klientów Grupy w poszczególnych okresach.

²) Średnia kwartalna liczba klientów, którzy przeprowadzili co najmniej jedną transakcję w okresie trzech miesięcy.

³) Liczba rachunków otworzonych przez klientów Grupy w poszczególnych okresach.

⁴) Średnia kwartalna liczba rachunków za pośrednictwem których przeprowadzono co najmniej jedną transakcję w okresie trzech miesięcy.

⁵) Depozyty netto stanowią depozyty wpłacone przez klientów, pomniejszone o kwoty wycofane przez klientów, w danym okresie.

⁶) Przychody z działalności operacyjnej Grupy w danym okresie podzielone przez średnią kwartalną liczbę klientów, którzy przeprowadzili co najmniej jedną transakcję w okresie trzech miesięcy.

⁷) Przychody z działalności operacyjnej Grupy w danym okresie podzielone przez średnią kwartalną liczbę rachunków za pośrednictwem których przeprowadzono co najmniej jedną transakcję w okresie trzech miesięcy.

⁸) Lot stanowi jednostkę obrotu instrumentami finansowym; w przypadku transakcji walutowych lot odpowiada 100 000 jednostek waluty bazowej; w przypadku instrumentów innych niż instrumenty pochodne CFD oparte na walutach kwota jest określona w tabeli instrumentów i jest różna dla różnych instrumentów.

⁹) Przychody z działalności operacyjnej razem podzielone przez obrót instrumentami pochodnymi CFD w lotach.



I PÓŁROCZE 2018





Komentarz Zarządu do wstępnych wyników

W I półroczu 2018 r. XTB odnotowało rekordowe 101,1 mln zł skonsolidowanego zysku netto wobec 29,4 mln zł zysku rok wcześniej. To wzrost o 71,8 mln zł, tj. 244,5%. Zysk z działalności operacyjnej (EBIT) wzrósł o 63,2 mln zł rdr, tj. 120,0% osiągając wartość 116,0 mln zł. Skonsolidowane przychody wyniosły 197,9 mln zł wobec 125,3 mln zł rok wcześniej.

Przychody

Wzrost przychodów w I półroczu 2018 r. o 57,9% rdr, tj. 72,6 mln zł ze 125,3 mln zł na 197,9 mln zł wynika głównie ze wzrostu wolumenu obrotu klientów liczonego w lotach, jak i rentowności na lota. Obroty były wyższe o 237,5 tys. lotów rdr, a rentowność jednostkowa o 34,3 zł.

	OKRES 3 MIESIĘCY ZAKOŃCZONY							
	30.06.2018	31.03.2018	31.12.2017	30.09.2017	30.06.2017	31.03.2017	31.12.2016	30.09.2016
Przychody z działalności operacyjnej razem (w tys. PLN)	84 200	113 737	76 145	73 115	66 613	58 718	93 959	42 802
Obrót instrumentami pochodnymi CFD w lotach ¹	616 082	675 344	618 893	523 769	513 814	540 082	488 660	468 686
Rentowność na lota (w PLN) ²	137	168	123	140	130	109	192	91

¹⁾ Lot stanowi jednostkę obrotu instrumentami finansowymi; w przypadku transakcji walutowych lot odpowiada 100 000 jednostek waluty bazowej; w przypadku instrumentów innych niż instrumenty pochodne CFD oparte na walutach kwota jest określona w tabeli instrumentów i jest różna dla różnych instrumentów.

²⁾ Przychody z działalności operacyjnej razem podzielone przez obrót instrumentami pochodnymi CFD w lotach.

XTB posiada solidny fundament w postaci stale rosnącej bazy klientów i liczby aktywnych klientów. W I półroczu 2018 r. Grupa pozyskała 10 046 nowych klientów, co daje wzrost o 23,6% rdr. Z kolei średnia liczba aktywnych klientów była wyższa o 4 387 rdr, tj. o 24,7% rdr.

	OKRES ZAKOŃCZONY							
	30.06.2018	31.03.2018	31.12.2017	30.09.2017	30.06.2017	31.03.2017	31.12.2016	30.09.2016
Nowi klienci ¹	4 734	5 312	6 582	4 201	3 860	4 270	3 918	3 023
Średnia liczba aktywnych klientów ²	22 135	22 317	18 667	17 920	17 748	17 959	15 548	15 010
Nowe rachunki ³	11 321	12 731 ⁴	16 530	11 278	9 635	13 280	9 624	8 060
Średnia liczba aktywnych rachunków ⁵	24 918	25 279	21 088	20 194	20 016	20 408	17 243	16 531

¹⁾ Liczba nowych klientów Grupy w poszczególnych kwartałach.

²⁾ Średnia kwartalna liczba klientów odpowiednio za okres 6 i 3 miesięcy 2018 roku oraz 12, 9, 6 i 3 miesięcy 2017 roku oraz 12 i 9 miesięcy 2016 roku.

³⁾ Liczba rachunków otworzonych przez klientów Grupy w poszczególnych kwartałach.

⁴⁾ Dane za okres skorygowane o wpływ omyłki technicznej uwzględniającej konta testowe.

⁵⁾ Średnia kwartalna liczba rachunków odpowiednio za okres 6 i 3 miesięcy 2018 roku oraz 12, 9, 6 i 3 miesięcy 2017 roku oraz 12 i 9 miesięcy 2016 roku.



Analogicznie do wcześniejszych kwartałów poprzedniego roku, w I półroczu 2018 r. XTB realizowała zoptymalizowaną strategię sprzedażowo-marketingową oraz wprowadzała nowe produkty. Dodatkowym czynnikiem wspomagającym przyrost bazy klienckiej była sprzyjająca sytuacja na rynkach finansowych.

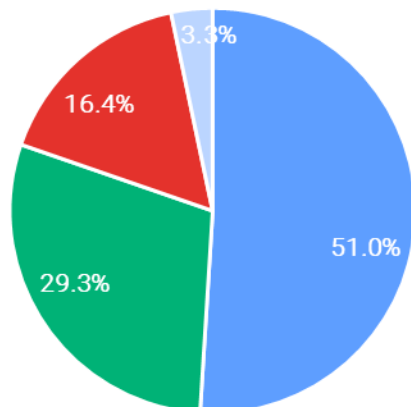
W kolejnych kwartałach 2018 r. Zarząd będzie dążył do stabilizacji liczby nowych klientów oraz średniej liczby aktywnych klientów na poziomach obserwowanych w poprzednich, rekordowych kwartałach. Ponadto największy potencjał wzrostu biznesu Zarząd upatruje w rynku niemieckim, francuskim i Ameryce Łacińskiej.

Patrząc na przychody pod kątem klas instrumentów odpowiedzialnych za ich powstanie widać, że podobnie jak we wcześniejszych okresach, prym wiodły CFD oparte na indeksach akcji. Ich udział w strukturze przychodów z operacji na instrumentach finansowych w I półroczu 2018 roku wyniósł 51,0% wobec 50,5% rok wcześniej. Tradycyjnie już najpopularniejszym instrumentem wśród klientów był CFD oparty o niemiecki indeks akcji DAX (DE30). Dużą popularnością cieszyły się także CFD oparte o indeksy amerykańskie. Przychody na instrumentach CFD opartych o waluty stanowiły 29,3% wszystkich przychodów wobec 31,9% rok wcześniej. Wśród tej klasy instrumentów największą popularnością wśród klientów XTB cieszyła się para walutowa EURUSD.

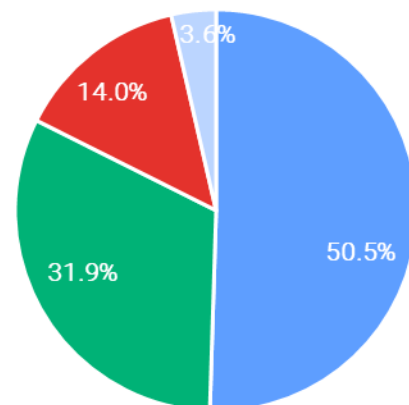
(w tys. PLN)	OKRES 6 MIESIĘCY ZAKOŃCZONY	
	30.06.2018	30.06.2017
CFD na indeksy	100 228	64 525
CFD na waluty	57 621	40 742
CFD na towary	32 318	17 844
CFD na akcje	2 268	1 097
CFD na obligacje	322	(257)
CFD razem	192 757	123 951
Instrumenty pochodne opcyjne	3 947	3 743
Akcje i pochodne instrumenty giełdowe	(34)	-
Wynik z operacji na instrumentach finansowych brutto	196 670	127 694
Bonusy i rabaty wypłacane klientom	(1 582)	(1 775)
Provizje wypłacane brokerom współpracującym	(772)	(2 872)
Wynik z operacji na instrumentach finansowych netto	194 316	123 047



I półrocze 2018



I półrocze 2017



- CFD na indeksy
- CFD na waluty
- CFD na towary
- pozostałe

W ujęciu geograficznym przychody XTB były dobrze zdywersyfikowane. Ich wzrost wystąpił zarówno w Europie Środkowo-Wschodniej, jak i Europie Zachodniej. Krajami, z których Grupa czerpie każdorazowo więcej niż 15% przychodów są: Polska z udziałem wynoszącym 32,3% (I półrocze 2017 r.: 19,5%) oraz Hiszpania z udziałem równym 15,0% (I półrocze 2017 r.: 23,0%). Udział pozostałych krajów w strukturze geograficznej przychodów nie przekracza w żadnym przypadku 15%. W globalnej kontrybucji na znaczeniu zyskuje także Ameryka Łacińska, która zastąpiła lukę po Turcji.

(w tys. PLN)	OKRES 6 MIESIĘCY ZAKOŃCZONY	
	30.06.2018	30.06.2017
Europa Środkowo-Wschodnia	104 718	50 247
- w tym Polska	63 999	24 405
Europa Zachodnia	83 133	67 046
- w tym Hiszpania	29 725	28 791
Ameryka Łacińska i Turcja	10 086	8 038
- w tym Turcja	-	5 073
Przychody z działalności operacyjnej razem	197 937	125 331

XTB kładzie duży nacisk na dywersyfikację segmentową przychodów. W tym celu od 2013 roku rozwija działalność instytucjonalną (X Open Hub), w ramach której dostarcza płynność i technologię innym instytucjom finansowym, w tym domom maklerskim. Przychody z tego segmentu potrafią podlegać istotnym wahaniom z kwartału na kwartał, analogicznie jak w segmencie detalicznym, co jest zjawiskiem typowym dla przyjętego przez Grupę modelu biznesowego.

(w tys. PLN)	OKRES 6 MIESIĘCY ZAKOŃCZONY	
	30.06.2018	30.06.2017
Działalność detaliczna	186 943	105 187
Działalność instytucjonalna (X Open Hub)	10 994	20 144
Przychody z działalności operacyjnej razem	197 937	125 331



Koszty

Koszty działalności operacyjnej w I półroczu 2018 r. ukształtowały się na poziomie 82,0 mln zł (I półrocze 2017 r.: 72,6 mln zł) i były wyższe o 9,4 mln zł, tj. 12,9% rdr. Na wzrost ten złożyły się wyższe o:

- 3,0 mln zł koszty marketingowe wynikające głównie z wyższych nakładów na kampanie marketingowe online;
- 2,8 mln zł koszty wynagrodzeń i świadczeń pracowniczych, głównie za sprawą wzrostu zmiennych składników wynagrodzeń (bonusów);
- 2,6 mln zł koszty pozostałych usług obcych w następstwie poniesienia większych nakładów na: 1) systemy IT i licencje (wzrost o 1,281 tys. zł rdr); 2) usługi prawne i doradcze (wzrost o 705 tys. zł rdr); 3) łączność internetową i telekomunikacyjną (wzrost o 314 tys. zł rdr);
- 1,4 mln zł koszty prowizji wynikające z większych kwot zapłaconych dostawcom usług płatniczych za pośrednictwem których klienci deponują swoje środki na rachunkach transakcyjnych.

(w tys. PLN)	OKRES 6 MIESIĘCY ZAKOŃCZONY	
	30.06.2018	30.06.2017
Wynagrodzenia i świadczenia pracownicze	39 041	36 267
Marketing	16 775	13 807
Pozostałe usługi obce	12 729	10 125
Koszty utrzymania i wynajmu budynków	3 915	3 763
Amortyzacja	2 254	3 021
Podatki i opłaty	923	1 346
Koszty prowizji	4 034	2 621
Pozostałe koszty	2 314	1 675
Koszty działalności operacyjnej razem	81 985	72 625

W ujęciu kdk koszty działalności operacyjnej kształtowały się na porównywalnym poziomie co w I kwartale 2018 r. i uległy nieznacznemu zmniejszeniu o 0,2%.

	OKRES 3 MIESIĘCY ZAKOŃCZONY							
	30.06.2018	31.03.2018	31.12.2017	30.09.2017	30.06.2017	31.03.2017	31.12.2016	30.09.2016
Koszty działalności operacyjnej razem, w tym: (w tys. PLN)	40 942	41 043	38 919	34 777	36 060	36 565	38 889	34 378
- Marketing	8 976	7 799	6 243	5 615	6 632	7 175	8 997	8 041
Nowi klienci	4 734	5 312	6 582	4 201	3 860	4 270	3 918	3 023
Średnia liczba aktywnych klientów	22 135	22 317	18 667	17 920	17 748	17 959	15 548	15 010



Zarząd przewiduje, że w całym 2018 r. koszty działalności operacyjnej mogą kształtować się na poziomie porównywalnym (nieznacznie wyższym) do tego, jaki obserwowaliśmy w 2017 r. Ostateczny ich poziom uzależniony będzie od wysokości zmiennych składników wynagrodzeń wypłaconych pracownikom, od poziomu wydatków marketingowych oraz od wpływu interwencji produktowej ESMA na poziom przychodów osiągniętych przez Grupę. Na wysokość zmiennych składników wynagrodzeń wpływać będą wyniki Grupy. Poziom wydatków marketingowych uzależniony z kolei będzie od oceny ich wpływu na wyniki i rentowność Grupy oraz stopnia responsywności klientów na podejmowane działania. Wpływ interwencji produktowej ESMA na przychody Grupy determinował będzie z kolei, jeżeli zajdzie taka potrzeba, rewizję założeń kosztowych dla kolejnych kwartałów br.

Perspektywy rozwoju

Grupa planuje dalszy rozwój poprzez rozbudowę bazy klienckiej i oferty produktowej, penetrację istniejących rynków oraz ekspansję geograficzną na nowe rynki w Afryce i Azji, a także Ameryce Łacińskiej, wykorzystując swoją obecność w Belize jako punktu wyjścia dla ekspansji i rozwoju biznesu w innych krajach tego regionu.

Wejście w życie interwencji produktowej ESMA stwarza dla XTB zarówno szanse, jak i zagrożenia. Z jednej strony możliwy jest chwilowy spadek wolumenów handlowych u europejskich brokerów. Z drugiej strony Zarząd XTB przekonany jest o witalności biznesu w dłuższym horyzoncie czasowym. Prawdopodobne wydaje się stopniowe dostosowywanie strategii tradingowych przez klientów do niższego poziomu dźwigni finansowej oraz konsolidacja rynku FX/CFD. Zmiany w regulacjach mogą uczynić działalność biznesową nieatrakcyjną dla części podmiotów, szczególnie tych nastawionych na szybki zysk i agresywne strategie marketingowe. Brokerzy posiadający szeroką ofertę produktową i ugruntowaną pozycję biznesową, jak to ma miejsce w przypadku XTB, mają szansę na zwiększenie dotychczasowych udziałów w rynku.

Obecna sytuacja finansowa XTB jest bardzo dobra. Otrzymana w lipcu br. ocena nadzorcza BION mieści się na poziomie zalecanych przez KNF kryteriów i otwiera drogę do wypłaty dywidendy z zysku za rok 2018. Polityka dywidendowa XTB zakłada wypłatę dywidendy na poziomie 50-100 proc. jednostkowego zysku netto spółki za dany rok obrotowy, przy uwzględnieniu wyników i możliwości finansowych spółki, jak również mając na uwadze zapewnienie odpowiedniego poziomu współczynników adekwatności kapitałowej i kapitału niezbędnego do rozwoju Grupy.