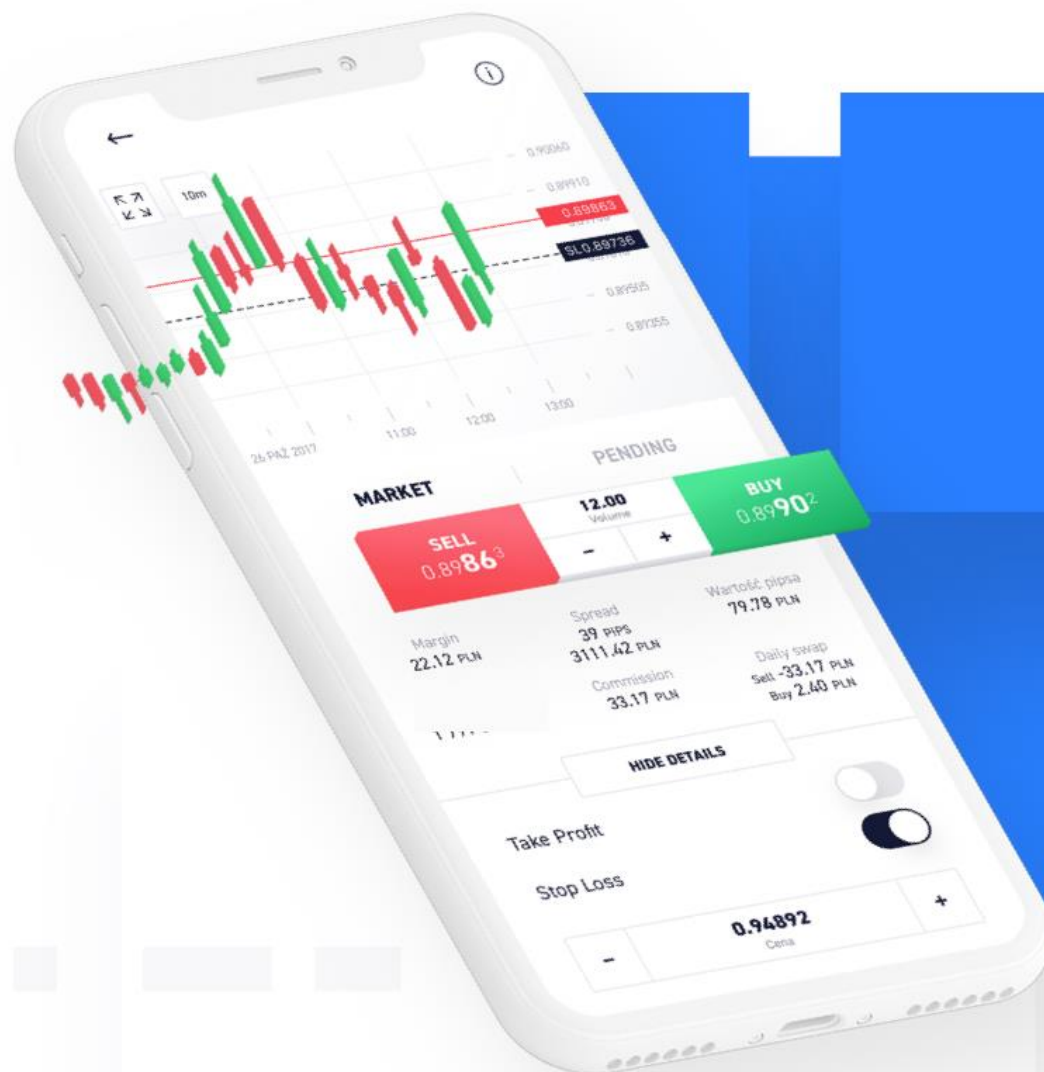


WYNIKI ZA I KWARTAŁ 2019 ROKU

10 MAJ 2019



AGENDA

- ✓ Dane finansowe
- ✓ Dane operacyjne
- ✓ Otoczenie rynkowe
- ✓ Otoczenie regulacyjne
- ✓ Załączniki



DANE

FINANSOWE



Wybrane skonsolidowane dane finansowe

w tys. PLN	I kw. 2019	IV kw. 2018	Zmiana	I kw. 2018
Wynik z operacji na instrumentach finansowych	39 253	41 143	(1 890)	112 551
Pozostałe przychody	1 637	1 643	(6)	1 186
Przychody z działalności operacyjnej razem	40 890	42 786	(1 896)	113 737
Wynagrodzenia i świadczenia pracownicze	(19 737)	(19 681)	56	(19 452)
Marketing	(9 178)	(7 878)	1 300	(7 799)
Amortyzacja	(1 788)	(794)	994	(1 479)
Pozostałe koszty operacyjne	(10 395)	(12 509)	(2 114)	(12 313)
Koszty operacyjne razem	(41 098)	(40 862)	236	(41 043)
Zysk (strata) z działalności operacyjnej (EBIT)	(208)	1 924	(2 132)	72 694
Przychody finansowe	1 617	(174)	1 791	4 258
Koszty finansowe	(338)	2 502	(2 840)	(3 209)
Zysk przed opodatkowaniem	1 071	4 252	(3 181)	73 743
Podatek dochodowy	(308)	(279)	(29)	(14 256)
Zysk netto	763	3 973	(3 210)	59 487

w tys. PLN	31.03.2019	31.12.2018	Zmiana	31.03.2018
Środki pieniężne własne	457 590	467 987	(10 397)	452 041
Kapitał własny	455 500	455 156	344	458 337
Łączny współczynnik kapitałowy Spółki (%)	15,3	20,0	(4,7)	13,0
Łączny współczynnik kapitałowy Grupy (%)	14,5	19,1	(4,6)	12,7

Skonsolidowane wyniki finansowe i operacyjne w ujęciu kwartalnym

w tys. PLN	I kw. 2019	IV kw. 2018	III kw. 2018	II kw. 2018	I kw. 2018	IV kw. 2017	III kw. 2017	II kw. 2017
Przychody z działalności operacyjnej razem	40 890	42 786	47 578	84 200	113 737	75 460	73 063	66 526
Koszty działalności operacyjnej razem	(41 098)	(40 862)	(48 837)	(41 750)	(41 043)	(38 234)	(34 725)	(35 973)
Zysk (strata) z działalności operacyjnej	(208)	1 924	(1 259)	42 450	72 694	37 226	38 338	30 553
Zysk (strata) netto	763	3 973	(2 904)	40 915	59 487	32 273	31 342	18 718

	I kw. 2019	IV kw. 2018	III kw. 2018	II kw. 2018	I kw. 2018	IV kw. 2017	III kw. 2017	II kw. 2017
Przychody z działalności operacyjnej razem (w tys. PLN)	40 890	42 786	47 578	84 200	113 737	75 460	73 063	66 526
Obrót instrumentami pochodnymi w lotach ¹⁾	394 421	458 869	345 118	616 082	675 344	618 893	523 769	513 814
Rentowność na lata (w PLN) ²⁾	104	93	138	137	168	122	139	129

¹⁾ Lot stanowi jednostkę obrotu instrumentami finansowymi; w przypadku transakcji walutowych lot odpowiada 100 000 jednostek waluty bazowej; w przypadku instrumentów innych niż instrumenty pochodne CFD oparte na walutach kwota jest określona w tabeli instrumentów i jest różna dla różnych instrumentów.

²⁾ Przychody z działalności operacyjnej razem podzielone przez obrót instrumentami pochodnymi CFD w lotach.

W I kwartale 2019 r. przychody spadły o 4,4% k/k, tj. 1,9 mln zł z 42,8 mln zł na 40,9 mln zł. Istotnymi czynnikami determinującymi poziom przychodów w okresie były:

- wprowadzona w sierpniu ur. interwencja produktowa Europejskiego Urzędu Nadzoru Giełd i Papierów Wartościowych (ESMA) określająca dla klienta detalicznego maksymalny dozwolony poziom dźwigni finansowej oraz;
- niski poziom zmienności na rynkach finansowych i towarowych rozumiany jako występowanie wyraźnych i długich trendów rynkowych na poszczególnych typach aktywów.

W konsekwencji obrót instrumentami pochodnymi wyrażony liczbą zawartych transakcji w lotach wyniósł 394,4 tys. lotów (IV kw. 2018: 458,9 tys. lotów) a rentowność na lata 104 zł (IV kw. 2018: 93 zł).

DANE FINANSOWE cd.

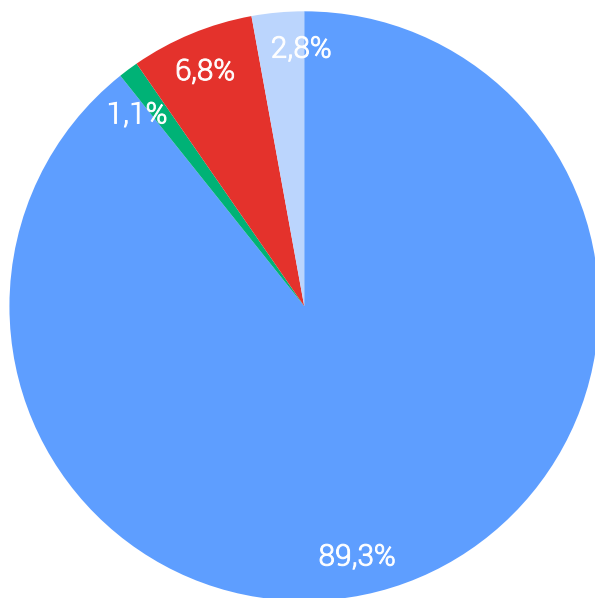
Wynik z operacji na instrumentach finansowych wg klas

w tys. PLN	I kw. 2019	IV kw. 2018	Zmiana	I kw. 2018
CFD na indeksy	35 363	32 910	2 453	65 534
CFD na towary	2 680	9 316	(6 636)	11 346
CFD na akcje	627	423	204	956
CFD na waluty	433	(874)	1 307	33 278
CFD na obligacje	329	272	57	149
Instrumenty pochodne CFD razem	39 432	42 047	(2 615)	111 263
Instrumenty pochodne opcyjne	-	-	-	2 702
Akcje i pochodne instrumenty giełdowe	178	87	91	8
Wynik z operacji na instrumentach finansowych brutto	39 610	42 134	(2 524)	113 973
Bonusy i rabaty wypłacone klientom	(71)	(732)	661	(932)
Provizje wypłacone brokerom współpracującym	(286)	(259)	(27)	(490)
Wynik z operacji na instrumentach finansowych netto	39 253	41 143	(1 890)	112 551

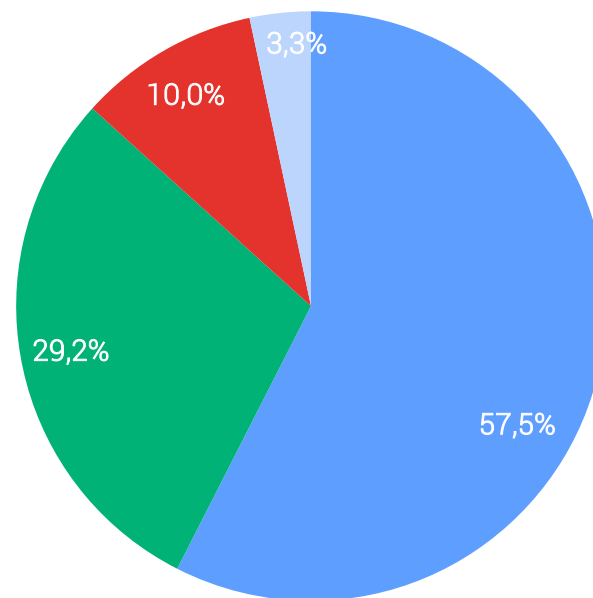
DANE FINANSOWE cd.

Wynik z operacji na instrumentach finansowych wg klas

Przychody wg klas instrumentów
I kwartał 2019



Przychody wg klas instrumentów
I kwartał 2018



- CFD na indeksy
- CFD na waluty
- CFD na towary
- pozostałe



Przychody Grupy w ujęciu geograficznym oraz segmenty działalności

w tys. PLN	I kw. 2019	IV kw. 2018	Zmiana	I kw. 2018
Europa Środkowo - Wschodnia	24 997	7 800	17 197	53 792
- w tym Polska	22 319	(9 739)	32 058	30 344
Europa Zachodnia	12 926	27 060	(14 134)	54 138
- w tym Hiszpania	6 964	6 689	275	20 459
Ameryka Łacińska	2 967	7 926	(4 959)	5 807
Przychody z działalności operacyjnej razem	40 890	42 786	(1 896)	113 737

■ Dywersyfikacja przychodów w ujęciu geograficznym:

- Polska: 54,6% (I kw. 2018 r.: 26,7%) oraz Hiszpania: 17,0% (I kw. 2018 r.: 18,0%).
- Udział pozostałych krajów w strukturze geograficznej przychodów nie przekracza w żadnym przypadku 15%.

w tys. PLN	I kw. 2019	IV kw. 2018	Zmiana	I kw. 2018
Działalność detaliczna	37 605	39 355	(1 750)	102 910
Działalność instytucjonalna (X Open Hub)	3 285	3 431	(146)	10 827
Przychody z działalności operacyjnej razem	40 890	42 786	(1 896)	113 737

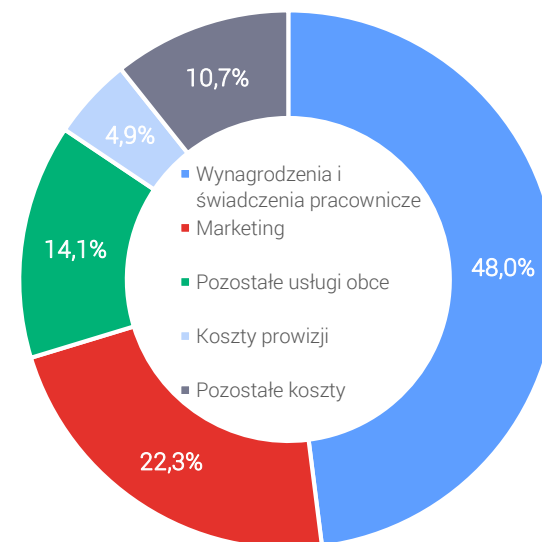
Koszty działalności operacyjnej Grupy wg rodzaju

w tys. PLN	I kw. 2019	IV kw. 2018	Zmiana	I kw. 2018
Wynagrodzenia i świadczenia pracownicze	19 737	19 681	56	19 452
Marketing	9 178	7 878	1 300	7 799
Pozostałe usługi obce	5 815	6 575	(760)	6 838
Koszty utrzymania i wynajmu budynków	742	1 954	(1 212)	1 939
Amortyzacja	1 788	794	994	1 479
Podatki i opłaty	708	505	203	367
Koszty prowizji	2 032	1 984	48	2 335
Pozostałe koszty	1 098	1 491	(393)	834
Koszty działalności operacyjnej razem	41 098	40 862	236	41 043

Struktura kosztów działalności operacyjnej za I kwartał 2019

Koszty działalności operacyjnej w I kwartale 2019 r. ukształtowały się na poziomie 41,1 mln zł i były na zbliżonym poziomie w stosunku do okresów porównywalnych (IV kw. 2018: 40,9 mln zł oraz I kw. 2018.: 41,0 mln zł). Najistotniejsze zmiany r/r wystąpiły w:

- kosztach marketingowych, wzrost o 1,4 mln zł wynikający głównie z wyższych nakładów na kampanie marketingowe online;
- kosztach utrzymania i wynajmu budynków, spadek o 1,2 mln zł i tym samym wzrost kosztów amortyzacji o 0,3 mln zł, głównie za sprawą zmiany ujęcia kosztów czynszu umów leasingowych od 2019 roku;
- pozostałych usługach obcych, spadek o 1,0 mln zł w następstwie poniesienia głównie niższych nakładów na:
 - usługi wsparcia informatycznego (spadek o 0,6 mln zł r/r);
 - usługi prawne i doradcze (spadek o 0,5 mln zł r/r).





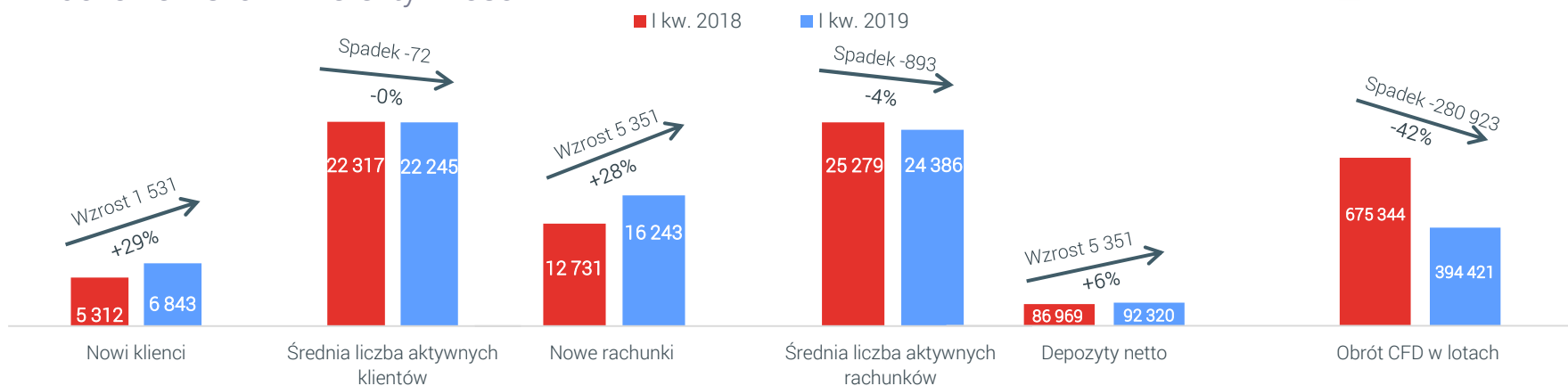
DANE

OPERACYJNE



DANE OPERACYJNE

Kluczowe wskaźniki efektywności



	I kw. 2019	IV kw. 2018	III kw. 2018	II kw. 2018	I kw. 2018	IV kw. 2017	III kw. 2017	II kw. 2017
Nowi klienci	6 843	5 742	4 884	4 734	5 312	6 582	4 201	3 860
Średnia liczba aktywnych klientów ¹	22 245	21 279	21 515	22 135	22 317	18 667	17 920	17 748
Klienci razem	122 645	116 517	111 401	107 214	103 907	105 662	99 542	95 819
Nowe rachunki	16 243	13 930	11 758	11 321	12 731	16 530	11 278	9 635
Średnia liczba aktywnych rachunków ¹	24 386	23 656	24 032	24 918	25 279	21 088	20 194	20 016
Rachunki razem	253 978	238 980	225 784	215 237	205 997	204 064	188 380	178 008
Depozyty netto (w tys. PLN)	92 320	78 702	75 619	91 617	86 969	84 911	56 779	108 200
Średnie przychody operacyjne na aktywnego klienta (w tys. PLN) ²	1,8	13,5	11,4	8,9	5,1	14,7	11,1	7,1
Średnie przychody operacyjne na aktywny rachunek (w tys. PLN) ²	1,7	12,2	10,2	7,9	4,5	13,0	9,8	6,3
Obrót instrumentami pochodnymi CFD w lotach	394 421	458 869	345 118	616 082	675 344	618 893	523 769	513 814
Rentowność na lota (w PLN)	104	93	138	137	168	122	139	129

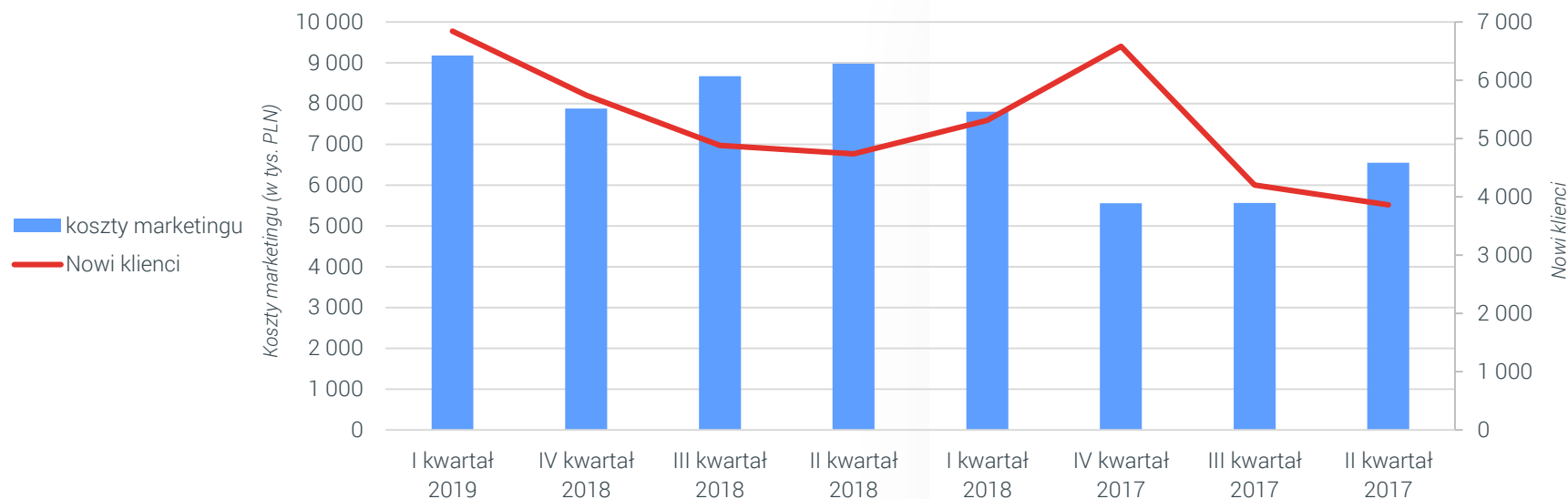
1) Średnia kwartalna liczba klientów/rachunków odpowiednio za okres 3 miesięcy 2019 roku oraz 12, 9, 6 i 3 miesięcy 2018 roku oraz 12, 9 i 6 miesięcy 2017 roku.

2) Średnie przychody operacyjne na aktywnego klienta/rachunek odpowiednio za okres 3 miesięcy 2019 roku oraz 12, 9, 6 i 3 miesięcy 2018 roku oraz 12, 9 i 6 miesięcy 2017 roku.

Koszty marketingu a nowi klienci

	I kw. 2019	IV kw. 2018	III kw. 2018	II kw. 2018	I kw. 2018	IV kw. 2017	III kw. 2017	II kw. 2017
Koszty działalności operacyjnej razem (w tys. PLN), w tym:	41 098	40 862	48 837	41 750	41 043	38 234	34 725	35 973
- Marketing (w tys. PLN)	9 178	7 878	8 669	8 976	7 799	5 558	5 563	6 545
Nowi klienci	6 843	5 742	4 884	4 734	5 312	6 582	4 201	3 860

- W ujęciu k/k koszty działalności operacyjnej nieznacznie wzrosły, tj. o 0,9 mln PLN głównie za sprawą wyższych o 1,3 mln PLN nakładów marketingowych.

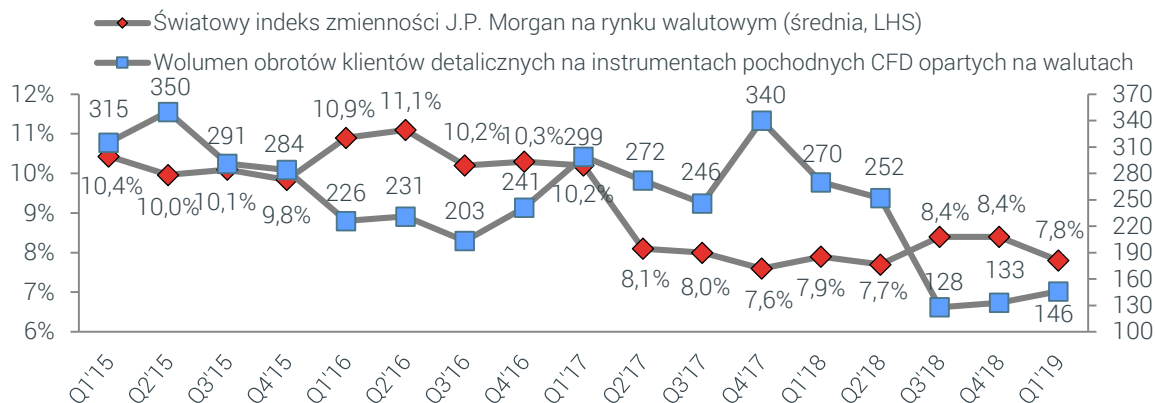


OTOCZENIE RYNKOWE

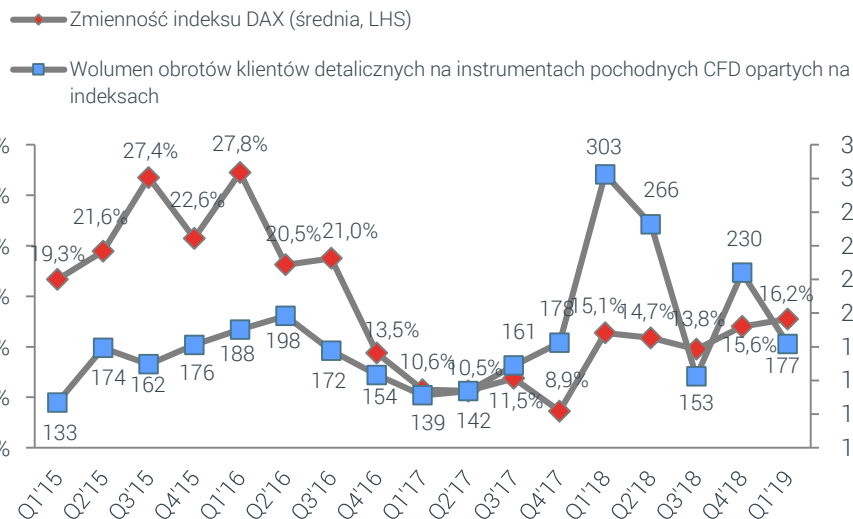


OTOCZENIE RYNKOWE

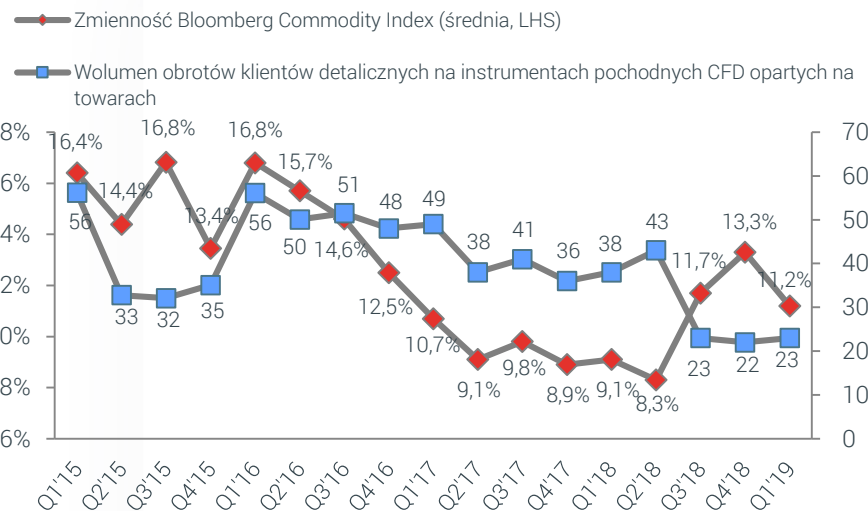
Zmienność na rynku walutowym



Zmienność na rynku akcji¹



Zmienność na rynku towarowym¹



Źródło: Bloomberg, XTB

¹ Zmienność niemieckiego indeksu DAX 30 i Bloomberg Commodity Index liczona jest jako roczna historyczna zmienność na podstawie 30-dniowego odchylenia standardowego.



**OTOCZENIE
REGULACYJNE**



Zmiany regulacyjne w branży

Działania Europejskiego Urzędu Nadzoru Giełd i Papierów Wartościowych („ESMA”)

Ogłoszone 27 marca 2018 r. przez ESMA środki interwencji produktowej zaczęły obowiązywać począwszy od 1 sierpnia 2018 r. w stosunku do kontraktów CFD i 2 lipca 2018 r. dla opcji binarnych.

- Środki dotyczące kontraktów CFD mają postać:
 - ograniczenia dźwigni finansowej przy otwarciu pozycji przez klienta detalicznego między 30:1 a 2:1, co podlega zmianie zgodnie ze zmiennością instrumentu bazowego: (I) 30:1 w przypadku głównych par walut, (II) 20:1 w przypadku par walut innych niż główne, złota i głównych indeksów, (III) 10:1 w przypadku towarów innych niż złoto i indeksów giełdowych innych niż główne, (IV) 5:1 w przypadku indywidualnych akcji i innych wartości referencyjnych, (V) 2:1 w przypadku kryptowalut;
 - ujednolicenia dla wszystkim firm inwestycyjnych poziomu stop out do 50%;
 - ochrony przed ujemnym saldem dla każdego rachunku;
 - ograniczenia w zakresie płatności oferowanych przy transakcjach CFD;
 - wprowadzenia standardowego ostrzeżenia o ryzyku.
- Środek dotyczący opcji binarnych ma postać zakazu wprowadzania opcji binarnych do obrotu, dystrybucji lub sprzedaży inwestorom detalicznym.

W sierpniu 2018 r. ESMA dokonała przeglądu środka interwencji produktowej dotyczącego opcji binarnych, w efekcie którego 24 sierpnia 2018 r. ogłosiła decyzję o przedłużeniu jego obowiązywania od 2 października 2018 r. na kolejny, trzymiesięczny okres. We wrześniu 2018 r. przegląd dotyczył środków zastosowanych do kontraktów CFD, po którym 28 września 2018 r. ESMA ogłosiła decyzję o ich przedłużeniu od 1 listopada 2018 r. na dalsze, trzy miesiące. Warunkowo zezwoliła także na skrócone informacje o ryzyku w przypadku kontraktów CFD z uwagi na ograniczoną ilość znaków na wybranych platformach marketingowych. 27 marca 2019 r. ESMA ogłosiła następną decyzję o przedłużeniu interwencji na kolejny trzymiesięczny okres, tj. od 1 maja 2019 r.

Wszystkie decyzje ESMA zostały opublikowane w Dzienniku Urzędowym Unii Europejskiej w językach urzędowych Unii.



Zmiany regulacyjne w branży

Polska – nowe rozporządzenia do ustawy o obrocie instrumentami finansowymi

Ustawodawca zakończył trwające od marca 2017 r. wdrożenie pakietu MiFID II. Ostatnim etapem było wejście w życie rozporządzeń Ministra Finansów do znowelizowanej w kwietniu 2018 r. ustawy o obrocie instrumentami finansowymi:

- w sprawie trybu i warunków postępowania firm inwestycyjnych, banków, o których mowa w art. 70 ust. 2 ustawy o obrocie instrumentami finansowymi, oraz banków powierniczych („Rozporządzenie RTW”);
- w sprawie szczegółowych warunków technicznych i organizacyjnych dla firm inwestycyjnych, banków, o których mowa w art. 70 ust. 2 ustawy o obrocie instrumentami finansowymi, i banków powierniczych („Rozporządzenie RWTO”).

W przepisach Rozporządzenia RTW sprecyzowano m.in. zasady i tryb postępowania firm inwestycyjnych emitujących i wystawiających instrumenty finansowe lub udzielających porad w tym zakresie, czyli tzw. producentów. Odrębny oddział poświęcono trybowi i warunkom działalności tzw. dystrybutorów, czyli firm inwestycyjnych rekomendujących, oferujących albo w inny sposób umożliwiających nabycie lub objęcie instrumentu finansowego. W rozporządzeniu uregulowano praktyki związane ze sprzedażą krzyżową, akcentując konieczność rzetelnego, dokładnego i niewprowadzającego w błąd przedstawiania informacji o tego rodzaju sprzedaży. Regulacja przewiduje modyfikację reguł sprawozdawczości względem klientów i zasad ich kategoryzacji. Przepisy wprowadziły zasadę, iż przyjęcie lub przekazanie świadczenia pieniężnego, w tym opłat i prowizji lub świadczenia niepieniężnego nie jest dopuszczalne, jeżeli w wyniku ich przyjęcia lub przekazania firma inwestycyjna świadczyłaby usługi maklerskie w sposób nierzetelny, nieprofesjonalny, niezgodny z zasadami uczciwego obrotu lub nieuwzględniający należycie interesów klientów lub potencjalnych klientów. Jednocześnie sformułowany został katalog dopuszczalnych świadczeń uznawanych za drobne korzyści pieniężne.

Rozporządzenie RWTO wprowadza m.in. wymogi względem kierownictwa i pracowników firmy inwestycyjnej oraz konieczność wskazania osoby odpowiedzialnej za wypełnianie przez firmę obowiązków dotyczących zabezpieczania instrumentów finansowych i środków pieniężnych klientów. Określono również sposób przechowywania aktywów klientów. Rozporządzenie RWTO wskazuje rozwiązania organizacyjne w zakresie wynagradzania osób oferujących klientom sprzedaż krzyżową.

Rozporządzenia obowiązują od 23 czerwca 2018 r., a firmy inwestycyjne miały czas na ich wdrożenie do 21 października 2018 r.

Zmiany regulacyjne w branży

Polska – implementacja IV Dyrektywy AML o przeciwdziałaniu praniu pieniędzy i finansowaniu terroryzmu

W dniu 13 lipca 2018 r. weszła w życie ustawa o przeciwdziałaniu praniu pieniędzy i finansowaniu terroryzmu z 1 marca 2018 r. przewidująca transpozycję Dyrektywy Parlamentu Europejskiego i Rady (UE) 2015/849 z 20 maja 2015 r. w sprawie zapobiegania wykorzystywaniu systemu finansowego do prania pieniędzy lub finansowania terroryzmu, zmieniająca rozporządzenie Parlamentu Europejskiego i Rady (UE) nr 648/2012 i uchylająca dyrektywę Parlamentu Europejskiego i Rady 2005/60/WE oraz dyrektywę Komisji 2006/70/WE („IV Dyrektywy AML”) do polskiego porządku prawnego.

Najważniejsze zmiany wynikające z nowej ustawy to m.in.:

- wprowadzenie nowych kategorii instytucji obowiązanych, w tym podmiotów świadczących usługi wymiany kryptowalut;
- rozszerzenie definicji osób zajmujących eksponowane stanowisko polityczne (PEP) o osoby krajowe oraz utworzenie Centralnego Rejestru Beneficjenta Rzeczywistego;
- wymóg stosowania środków bezpieczeństwa finansowego po rozpoznaniu i ocenie ryzyka prania pieniędzy i finansowania terroryzmu, co implikuje konieczność wprowadzenia procedury dotyczącej identyfikacji i oceny tego ryzyka;
- obniżenie limitu transakcji dokonywanych w gotówce do 10 tys. EUR w miejsce dotychczasowych 15 tys. EUR;
- podwyższenie kar za naruszenia przepisów ustawy do równowartości kwoty 5 mln EUR lub w wysokości do 10% obrotu wykazanego w ostatnim skonsolidowanym sprawozdaniu finansowym za rok obrotowy zamiast dotychczasowych 750 tys. PLN oraz poszerzenie sankcji administracyjnych;
- skrócenie terminu na raportowanie do GIIF transakcji do 7 dni od dnia jej przeprowadzenia oraz zmiana przepisów dotyczących wstrzymania transakcji, blokowania rachunków oraz kontroli instytucji obowiązanych.

13 października 2018 r. weszło w życie Rozporządzenie z dnia 4 października 2018 r. w sprawie przekazywania informacji o transakcjach oraz formularza identyfikującego instytucję obowiązaną. Regulacja ustala tryb przekazywania dokumentów elektronicznych z informacjami o transakcjach i formularzami identyfikującymi do Generalnego Inspektora Informacji Finansowej (GIIF).

ZAŁĄCZNIKI

The background features a vibrant blue field with several white, three-dimensional geometric shapes. These include a large, rounded square block in the lower center, a smaller rounded square block to its upper right, and a rectangular block to its upper left. In the background, there are faint, semi-transparent white lines and rectangular shapes, suggesting a digital or architectural environment.



ZAŁĄCZNIKI

Skonsolidowane sprawozdanie z sytuacji finansowej

w tys. PLN	31 marca 2019	31 grudnia 2018
Środki pieniężne własne	457 590	467 987
Środki pieniężne klientów	416 699	363 908
Aktywa finansowe wyceniane w wartości godziwej przez wynik finansowy	107 881	114 279
Aktywa finansowe wyceniane w zamortyzowanym koszcie	5 173	5 005
Wartości niematerialne	679	716
Rzeczowe aktywa trwałe	17 151	2 517
Aktywa z tytułu odroczonego podatku dochodowego	9 445	9 545
Inne aktywa	7 996	6 117
Aktywa razem	1 022 614	970 074
Zobowiązania wobec klientów	500 688	447 841
Zobowiązania finansowe przeznaczone do obrotu	15 938	28 227
Zobowiązania z tytułu leasingu	14 525	37
Rezerwa na odroczonego podatek dochodowy	12 635	12 857
Inne zobowiązania	23 328	25 956
Zobowiązania razem	567 114	514 918
Kapitał własny właścicieli jednostki dominującej	455 500	455 156
Kapitał własny i zobowiązania razem	1 022 614	970 074



ZAŁĄCZNIKI cd.

Skonsolidowane sprawozdanie z przepływów pieniężnych

w tys. PLN	I kw. 2019	I kw. 2018
Zysk przed opodatkowaniem	1 071	73 743
Amortyzacja	1 788	1 479
(Dodatnie) ujemne różnice kursowe z przeliczenia środków pieniężnych	786	2 417
Zmiana stanu aktywów finansowych wycenianych w wartości godziwej przez wynik finansowy i zobowiązań finansowych przeznaczonych do obrotu	(5 891)	(7 809)
Zmiana stanu środków pieniężnych o ograniczonej możliwości dysponowania	(52 791)	52 099
Zmiana stanu zobowiązań wobec klientów	52 847	(18 778)
Inne zmiany i korekty	(5 089)	(5 057)
Środki pieniężne z działalności operacyjnej	(7 279)	98 094
Zapłacony podatek dochodowy	(78)	(10 637)
Odsetki	122	-
Środki pieniężne netto z działalności operacyjnej	(7 235)	87 457
Wydatki z tytułu płatności za rzeczowe aktywa trwałe	(984)	(68)
Wydatki z tytułu płatności za wartości niematerialne	(35)	-
Środki pieniężne netto z działalności inwestycyjnej	(1 019)	(68)
Płatności zobowiązań i odsetek z tytułu leasingu	(1 359)	(27)
Środki pieniężne netto z działalności finansowej	(1 359)	(27)
Zwiększenie (zmniejszenie) netto środków pieniężnych i ich ekwiwalentów	(9 613)	87 362



X-Trade Brokers Dom Maklerski S.A.

ul. Ogrodowa 58
00-876 Warszawa, Polska
www.xtb.pl

Relacje inwestorskie:
relacje.inwestorskie@xtb.com

